

3

Міністерство освіти і науки України  
Національний авіаційний університет

23

ЗАТВЕРДЖУЮ  
Ректор

  
« 19 » \_\_\_\_\_ 2022 р.

Максим ДУЦЬКИЙ



Система менеджменту якості

**ПОЛОЖЕННЯ**  
про Навчальну лабораторію опору матеріалів  
кафедри прикладної механіки та інженерії матеріалів  
Аерокосмічного факультету  
Національного авіаційного університету  
СМЯ НАУ П 07.07.03(01) – 01 – 2022

КИЇВ



Система менеджменту якості.  
ПОЛОЖЕННЯ  
про Навчальну лабораторію опору матеріалів  
кафедри прикладної механіки та інженерії матеріалів  
Аерокосмічного факультету  
Національного авіаційного університету

Шифр  
документа

СМЯ НАУ  
П 07.07.03(01)– 01 – 2022

Стор. 2 із 13

(Ф03.02-31)

## УЗГОДЖЕННЯ

	Підпис	Власне ім'я, ПРИЗВИЩЕ	Посада	Дата
Розробник		Федір МАРУЩАК	Завідувач навчальної лабораторії опору матеріалів кафедри ПМІМ	12.12.2022
		Оксана МІКОСЯНЧИК.	Завідувач кафедри ПМІМ	14.12.2022
Узгоджено		Микола КУЛИК	Декан Аерокосмічного факультету	14.12.22
Узгоджено		Анатолій ПОЛУХІН	Проректор з навчальної роботи	15.12.22
Узгоджено		Сергій БОНДАРЧУК.	Начальник Управління кадрів та документообігу	14.12.22
Узгоджено		Вікторія КРИЦЕНКО.	Начальник юридичного відділу	14.12.2022р
Узгоджено		Андрій ГІЗУН	Начальник відділу моніторингу якості Вищої освіти	14.12.2022р

Рівень документа -2а

Плановий термін між ревізіями - 1 рік

Контрольний примірник



Система менеджменту якості.  
ПОЛОЖЕННЯ  
про Навчальну лабораторію опору матеріалів  
кафедри прикладної механіки та інженерії матеріалів  
Аерокосмічного факультету  
Національного авіаційного університету

Шифр  
документа

СМЯ НАУ  
П 07.07.03(01)– 01 – 2022

Стор. 3 із 13

## ЗМІСТ

	Стор
1 Загальні положення	4
2 Основні завдання	6
3 Функції	6
4 Керівництво	7
5 Права та відповідальність	7
6 Структура, штатний розклад та ресурсне забезпечення	8
7 Взаємодія з іншими структурними підрозділами	9
8 Результативність діяльності	10
9 Додаток 1. Схема управління діяльністю навчальної лабораторії	11
10 Додаток 2. Схема організаційної структури навчальної лабораторії	11



Система менеджменту якості.  
ПОЛОЖЕННЯ  
про Навчальну лабораторію опору матеріалів  
кафедри прикладної механіки та інженерії матеріалів  
Аерокосмічного факультету  
Національного авіаційного університету

Шифр  
документа

СМЯ НАУ  
П 07.07.03(01) 01 – 2022

Стор. 4 із 13

## 1 ЗАГАЛЬНІ ПОЛОЖЕННЯ

1.1 Це положення визначає основні завдання, структуру, функції, права та відповідальність навчальної лабораторії опору матеріалів (далі - лабораторії) порядок її кадрового забезпечення та функціонування, а також порядок взаємовідносин з іншими структурними підрозділами Університету.

1.2 Навчальна лабораторія опору матеріалів є структурним підрозділом кафедри прикладної механіки та інженерії матеріалів (далі ПМІМ) Аерокосмічного факультету (далі -АКФ) національного Авіаційного університету (далі НАУ), використовує за призначенням закріплені за нею основні фонди та приміщення, які є на балансі НАУ.

1.3 Навчальна лабораторія створюється за умови планування лабораторних та практичних занять за дисциплінами кафедри відповідно до навчальних та робочих навчальних планів.

1.4 Навчальна лабораторія створюється, реорганізовується та ліквідується відповідними наказами ректора на підставі рішення Вченої Ради університету за службовою запискою декана факультету після розгляду вченою радою факультету.

1.5 У своїй діяльності навчальна лабораторія керується нормативно-правовими актами України в галузі освіти та науки, Статутом університету, наказами ректора, розпорядженнями проректорів за напрямками, рішеннями вчених рад університету та факультету, науково-методично-редакційної ради факультету, Науково-методичної ради університету, розпорядженнями декана факультету та протокольними рішеннями завідувача кафедри, Положенням про кафедру, документацією системи менеджменту якості університету та цим Положенням.

1.6 Зміни до Положення про навчальну лабораторію вносяться у порядку, встановленому в університеті.

1.7 Зміст роботи навчальної лабораторії визначається планами розвитку університету, факультету та кафедри.

1.8 Діяльність навчальної лабораторії здійснюється відповідно до затвердженого розкладу навчальних занять, розкладу екзаменів, графіків консультацій та затверджених завідувачем кафедри річних і щомісячних планів.

1.9 Річний план роботи навчальної лабораторії складається завідувачем лабораторії, та затверджується завідувачем кафедри до початку навчального року після розгляду на засіданні кафедри. Планові завдання навчальної лабораторії включаються до плану кафедри на навчальний рік.



Система менеджменту якості.  
ПОЛОЖЕННЯ  
про Навчальну лабораторію опору матеріалів  
кафедри прикладної механіки та інженерії матеріалів  
Аерокосмічного факультету  
Національного авіаційного університету

Шифр  
документа

СМЯ НАУ  
П 07.07.03(01)– 01 – 2022

Стор. 5 із 13

1.10 У кінці кожного семестру завідувач лабораторії звітує про діяльність лабораторії на засіданні кафедри за звітний період, а також надає звіт завідувачу кафедри про виконану роботу та пропозиції щодо діяльності навчальної лабораторії на наступний період. Система менеджменту якості.

1.11 Планування, перерозподіл та контроль використання навчальної лабораторії в цілях організації освітнього процесу виконується її завідувачем або особою, яка призначена в установленому порядку його замінити, по узгодженню з завідувачем кафедри.

1.12 Поза аудиторна робота в навчальній лабораторії здійснюється згідно з затвердженим графіком.

1.13 Документація навчальної лабораторії складається з: – план роботи лабораторії; – методичних рекомендацій до виконання практичних (лабораторних) робіт; – інструкцій з експлуатації обладнання лабораторії; – посадових інструкцій співробітників лабораторії відповідно до штатного розпису; – інструкцій з охорони праці та пожежної безпеки для працівників лабораторії, здобувачів, студентів та інших осіб, які залучаються до робіт в лабораторії; – журналів реєстрації інструктажів з питань охорони праці та пожежної безпеки; – паспортів приміщень лабораторії та робочих місць.


1.14 Усі матеріальні цінності лабораторії, включно з обладнанням, пристроями, меблями, допоміжними засобами та матеріалами обліковуються в інвентарному описі встановленого зразка завідувачем лабораторії, який є повністю відповідальним за їхнє збереження.

1.15 Облік та списання морально та фізично застарілого обладнання проводяться відповідно до встановленої в університеті процедури.

1.16 Перед початком навчального року комісією, призначеною наказом ректора, проводиться огляд навчальних лабораторій з метою визначення стану готовності до проведення занять.

1.17 На рівні навчальної лабораторії здійснюється ознайомлення співробітників з нормативними документами про захист персональних даних та їхніх обов'язків щодо нерозголошення персональних даних співробітників та здобувачів вищої освіти які їм було довірено, або які стали відомі у зв'язку з виконанням професійних, службових чи трудових обов'язків у будь-який спосіб персональних даних.

1.18 Працівники навчальної лабораторії забезпечують схоронність документів, що містять персональні дані та доступ суб'єктів до власних персональних даних.

	Система менеджменту якості. <b>ПОЛОЖЕННЯ</b> про Навчальну лабораторію опору матеріалів кафедри прикладної механіки та інженерії матеріалів Аерокосмічного факультету Національного авіаційного університету	Шифр документа	СМЯ НАУ П 07.07.03(01)– 01 – 2022
		Стор. 6 із 13	

## 2 ОСНОВНІ ЗАВДАННЯ

2.1 Лабораторія створена з метою якісної навчальної, наукової і науково-технічної підготовки студентів, аспірантів і докторантів, підвищення наукової кваліфікації науково-педагогічних і наукових працівників шляхом здійснення ними спільних наукових досліджень і розробок, зокрема для вирішення проблемних питань в сфері механіки матеріалів і конструкцій аерокосмічної та іншої техніки із залученням наукових установ України та зарубіжжя.

2.2 Основними завданнями навчальної лабораторії є:

2.2.1 Забезпечення умов для поглибленої навчальної, наукової та науково-технічної підготовки фахівців.

2.2.2 Сприяння підвищенню якості підготовки фахівців завдяки реалізації практичної і творчої складових змісту навчання.

2.2.3 Забезпечення умов для проведення лабораторних, практичних занять з навчальних дисциплін на високому науковому, методичному і технічному рівні згідно з діючими робочими навчальними програмами та методичними рекомендаціями.

2.2.4 Наукові дослідження, розробки та випробування в області механіки матеріалів і конструкцій аерокосмічної техніки.

2.2.5 Надання послуг в області випробування механіки матеріалів і конструкцій аерокосмічної техніки підрозділам університету та стороннім замовникам на договірній основі згідно з чинним законодавством.

2.2.6 Забезпечення використання можливостей комп'ютерних технологій і технічних засобів навчання для викладачів і студентів.

2.2.7 Облік стану та наявності навчально-методичного забезпечення навчальних дисциплін кафедри.

2.2.8 Забезпечення вимог охорони праці, пожежної безпеки

## 3 ФУНКЦІ

3.1 Для досягнення поставлених цілей лабораторія виконує наступні функції:


3.1.1 Проведення згідно з діючими навчальними планами лабораторних та практичних занять з навчальних дисциплін, що викладаються кафедрою.

3.1.2 Замовлення та підтримка у належному технічному стані обладнання, приладів, інструментів та матеріалів для виконання лабораторних та практичних робіт.

3.1.3 Надання послуг в області випробування механіки матеріалів і конструкцій аерокосмічної техніки підрозділам університету та стороннім замовникам на договірній основі згідно з чинним законодавством.

3.1.4 Проведення метрологічної атестації і перевірки випробувального обладнання та контрольно-вимірювальної апаратури, що використовується.

3.1.5 Проведення метрологічного обстеження лабораторії з метою

	Система менеджменту якості. ПОЛОЖЕННЯ про Навчальну лабораторію опору матеріалів кафедри прикладної механіки та інженерії матеріалів Аерокосмічного факультету Національного авіаційного університету	Шифр документа	СМЯ НАУ П 07.07.03(01)–01 –2022
			Стор. 7 із 13

отримання сертифікату визнання вимірювальних можливостей згідно з СОУ 74.9-02568182-004:2016.

3.1.6 Поліпшення якості освітнього процесу та активна, участь співробітників навчальної лабораторії у навчальній та виховній роботі зі студентами.

3.1.7 Створення всім учасникам освітнього процесу безпечних умов праці, що відповідають вимогам чинних законодавчих та нормативних актів.

3.1.8 Залучення студентів до практичної діяльності у рамках навчальних та наукових проєктів кафедри.

#### 4 КЕРІВНИЦТВО

4.1 Керівництво навчальною лабораторією здійснює завідувач лабораторії, який призначається на посаду і звільняється з посади в установленому чинним трудовим законодавством порядку наказом ректора університету за поданням завідувача кафедри.

4.2. Завідувач лабораторії здійснює керівництво навчальною лабораторією згідно з посадовою інструкцією, яка затверджується проректором за напрямком роботи й узгоджується в установленому порядку.

4.3. Завідувач лабораторії здійснює службову діяльність на підставі затверджених планів.

4.4. Завідувач лабораторії несе персональну відповідальність за: організацію, планування діяльності, результативність виконання поставлених перед навчальною лабораторією завдань та результати моніторингу діяльності; проведення коригувальних дій за результатами аналізу ризиків процесів, в яких бере участь навчальна лабораторія; організацію діяльності навчальної лабораторії з питань системи менеджменту якості.

4.5. Управління діяльністю навчальної лабораторії здійснюється згідно із службовою підпорядкованістю, положеннями посадових інструкцій співробітників шляхом визначення дій, що спрямовані на забезпечення результативності та ефективності функціонування навчальної лабораторії.

4.6. Схема управління діяльністю навчальної лабораторії наведена в Додатку 1.

#### 5. ПРАВА ТА ВІДПОВІДАЛЬНІСТЬ

5.1 Відповідальність завідувача лабораторії та навчально-допоміжного складу визначається чинним законодавством, правилами внутрішнього розпорядку університету та їх посадовими інструкціями .

5.2 Завідувач лабораторії несе особисту відповідальність за лабораторію в цілому, за рівень організації та проведення освітнього процесу на базі лабораторії, за створення здорової, творчої обстановки в колективі лабораторії, підвищення кваліфікації співробітників лабораторії, дотримання



Система менеджменту якості.  
ПОЛОЖЕННЯ  
про Навчальну лабораторію опору матеріалів  
кафедри прикладної механіки та інженерії матеріалів  
Аерокосмічного факультету  
Національного авіаційного університету

Шифр  
документа

СМЯ НАУ  
П 07.07.03(01)–01 – 2022

Стор. 8 із 13

штатної та фінансової дисципліни, правил внутрішнього розпорядку, охорони праці, протипожежної безпеки, ефективно та раціональне використання закріплених за лабораторією обладнання, майна і приміщень та їх збереження.

5.3 Відповідальність кожного працівника НДС індивідуальна згідно з посадовою інструкцією, в залежності від обов'язків, покладених на нього для виконання завдань, та функцій лабораторії в системі менеджменту якості.

5.4 Співробітники лабораторії мають право ініціювати перед керівництвом університету (факультету, кафедри) заходи щодо покращання рівня надання освітніх послуг.

5.5 Співробітники лабораторії мають право вимагати перед відповідними службами НАУ забезпечення необхідних умов для проведення освітнього процесу.

5.6 Завідувач лабораторії має право ініціювати перед керівництвом університету (факультету, кафедри) заохочення її працівників за якісну та сумлінну працю.

## 6. СТРУКТУРА, ШТАТНИЙ РОЗКЛАД ТА РЕСУРСНЕ ЗАБЕЗПЕЧЕННЯ

6.1 Навчальна лабораторія входить до складу кафедри.

6.2. Структура, кількісний і якісний склад лабораторії залежать від обсягу та характеру навчального навантаження, які визначаються навчальними планами підготовки здобувачів вищої освіти.

6.3. Кількісний склад навчальної лабораторії може складатися не менше ніж з двох осіб: керівник навчальної лабораторії та підлеглий.

6.4. До складу навчальної лабораторії входить навчально-допоміжний персонал. Вимоги до кваліфікації, обов'язки, права та відповідальність співробітників регламентується посадовими інструкціями.

6.5. Завідувач лабораторії та його підлеглі є штатними працівниками університету.

6.6. Проект штатного розпису навчальної лабораторії складається у межах фонду оплати праці на кожний навчальний рік в залежності від навчального навантаження кафедри у встановленому в університеті порядку.


6.7. Схема організаційної структури навчальної лабораторії наведена в Додатку 2.

6.8. За навчальною лабораторією закріплюється приміщення (навчальні класи, кабінети тощо) та обладнання для організації та забезпечення освітнього процесу.

6.9. Закріплені за навчальною лабораторією майно та приміщення є складовою частиною власності університету; вони не можуть бути вилучені або передані іншим підрозділам без погодження з проректором за напрямом.

§ 8 Інформація збірників матеріалів наукових та шкільних



	Система менеджменту якості. ПОЛОЖЕННЯ про Навчальну лабораторію опору матеріалів кафедри прикладної механіки та інженерії матеріалів Аерокосмічного факультету Національного авіаційного університету	Шифр документа	СМЯ НАУ 1107.07.03(01)– 01 – 2022
	Стор. 9 із 13		

освітлення, бути світлими, теплими і сухими. Обладнання, інструменти, колір фарбування стін добираються відповідно до вимог ергономіки з використанням сигнальних кольорів і законів безпеки.

6.9. Облаштування навчальної лабораторії демонстраційним столом, аудиторною дошкою, технічними засобами навчання, навчально-наочними приладами, комп'ютерною технікою, постійними та змінними навчальноінформаційними стендами, обладнанням загального призначення та спеціальним обладнанням (витяжною шафою, секційними шафами для збереження приладів, посуду, інструментів та навчально-наочного обладнання) для виконання практичних (лабораторних) робіт здійснюється адміністрацією університету відповідно до характеру діяльності навчальної лабораторії.

6.10. Приміщення навчальної лабораторії повинні мати: – куточки з охорони праці та пожежної безпеки; аптечки з набором медикаментів для надання першої медичної допомоги; – первинні засоби пожежогасіння відповідно до Правил пожежної безпеки.

6.11. Заборонено використання приміщень навчальної лабораторії, її обладнання та навчально-методичного забезпечення в цілях, не передбачених організаційною документацією університету.

## **7. ВЗАЄМОДІЯ З ІНШИМИ СТРУКТУРНИМИ ПІДРОЗДІЛАМИ**

7.1. У процесі здійснення своїх функцій навчальна лабораторія взаємодіє з наступними структурними підрозділами університету:

- з навчально-науковими інститутами, інститутами, факультетами, кафедрами та ненавчальними структурними підрозділами університету – з питань планування та реалізації освітнього процесу;
- з навчальним відділом, навчально-методичним відділом – з питань планування, проведення освітнього процесу та контролю результатів набутих знань та вмінь здобувачами вищої освіти; навчально-методичного забезпечення освітнього процесу та його документального забезпечення;
- з відділом технічних засобів навчання – з питань організації технічного супроводу навчальних (лабораторних) занять;
- з структурними підрозділами які відповідальні за інноваційні проекти освіти та здійснюють моніторинг якості вищої освіти. Задля участі кафедри та навчальної лабораторії у національних та міжнародних програмах (проектах) та впровадження інструментів гарантії якості вищої освіти та освітньої діяльності; функціонування та удосконалення системи якісного менеджменту університету у відповідності до міжнародного стандарту ISO 9001-2015.
- з адміністративно-господарськими відділами та службами – з питань забезпечення відповідних умов для проведення освітньої діяльності навчальної



Система менеджменту якості. ПОЛОЖЕННЯ про Навчальну лабораторію опору матеріалів кафедри прикладної механіки та інженерії матеріалів Аерокосмічного факультету Національного авіаційного університету	Шифр документа	СМЯ НАУ П 07.07.03(01)– 01 – 2022
	Стор. 10 із 13	

лабораторії;

– з науково-технічною бібліотекою – з питань забезпечення освітнього процесу навчально-методичною літературою;

– з планово-фінансовим відділом, бухгалтерією, відділом матеріально-технічного забезпечення – з фінансових питань, що стосуються діяльності навчальної лабораторії; з питань оплати праці співробітників; з питань зберігання, переміщення та списання обладнання та інших матеріальних цінностей; матеріально-технічного забезпечення тощо;

– з іншими структурними підрозділами університету які беруть участь у реалізації основних завдань навчальної лабораторії.

7.2. Порядок співробітництва навчальної лабораторії зі сторонніми організаціями визначається навчальними планами підготовки здобувачів вищої освіти, договорами про співпрацю тощо, а також характером та обсягом наукової роботи кафедри.

## 8. РЕЗУЛЬТАТИВНІСТЬ ДІЯЛЬНОСТІ

8.1. Результативність роботи лабораторії визначається на рівні всього структурного підрозділу та на рівні кожного його співробітника.

8.2. Показники для розрахунку результативності (ефективності) визначаються (переглядаються) завідувачем кафедри (співробітниками відповідальними за напрямки діяльності) з урахуванням показників університету у цілому на початку звітного періоду.

8.3. Протягом звітного періоду проводиться моніторинг показників результативності (ефективності) діяльності лабораторії та їх аналіз.

8.4. Висновки щодо функціонування лабораторії оприлюднюються на засіданнях кафедри.

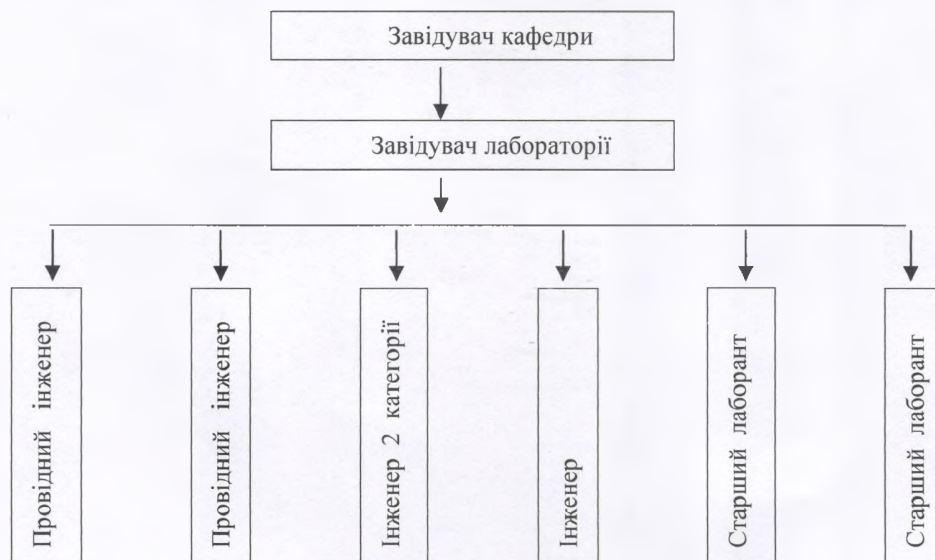
8.5. При виявленні невідповідностей щодо виконання процесів або в разі загрози не виконання запланованих показників результативності виконуються коригувальні та запобіжні дії.

8.6. Кількісну оцінку результативності розраховують як відсоток виконання планових завдань з урахуванням якості та термінів їх виконання.



Додаток 1  
до п.4.6

### Схема управління діяльністю навчальної лабораторії



Додаток 2  
до п. 6.7

### Схема організаційної структури навчальної лабораторії

