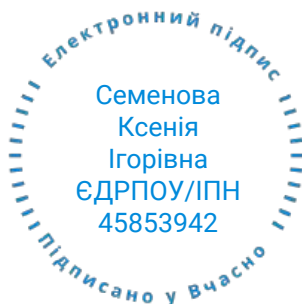


МІНІСТЕРСТВО ОСВІТИ І НАУКИ УКРАЇНИ  
ДЕРЖАВНЕ НЕКОМЕРЦІЙНЕ ПІДПРИЄМСТВО  
ДЕРЖАВНИЙ УНІВЕРСИТЕТ «КИЇВСЬКИЙ АВІАЦІЙНИЙ ІНСТИТУТ»

ЗАТВЕРДЖУЮ  
В.о. президента  
\_\_\_\_\_ Ксенія СЕМЕНОВА  
« \_\_\_ » \_\_\_\_\_ 2024 р.

**Система менеджменту якості**  
**ПОЛОЖЕННЯ**  
**ПРО НАВЧАЛЬНУ ЛАБОРАТОРІЮ ОПОРУ МАТЕРІАЛІВ**  
**КАФЕДРИ ПРИКЛАДНОЇ МЕХАНІКИ ТА ІНЖЕНЕРІЇ МАТЕРІАЛІВ**  
**АЕРОКОСМІЧНОГО ФАКУЛЬТЕТУ**

**СМЯ КАІ П 07.07.03 (01) – 01 – 2024**



**КИЇВ**

**Погоджено:**

- ✓ andriy.gizun@nau.edu.ua
- ✓ iryna.liubchenko@kai.edu.ua
- ✓ sviatoslav.yutskevych@npp.nau.edu.ua
- ✓ jd@nau.edu.ua
- ✓ oksana.mikosianchyk@npp.nau.edu.ua

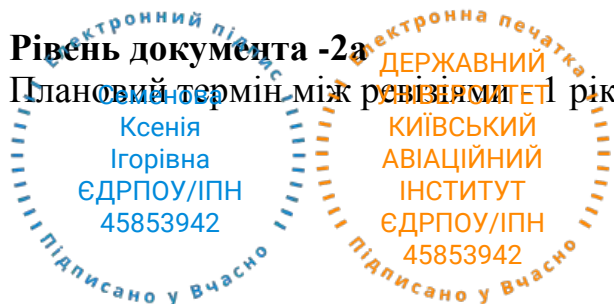
Система менеджменту якості ПОЛОЖЕННЯ ПРО НАВЧАЛЬНУ ЛАБОРАТОРІЮ ОПОРУ МАТЕРІАЛІВ КАФЕДРИ ПРИКЛАДНОЇ МЕХАНІКИ ТА ІНЖЕНЕРІЇ МАТЕРІАЛІВ АЕРОКОСМІЧНОГО ФАКУЛЬТЕТУ	Шифр документа	СМЯ КАІ П 07.07.03(01)–01 – 2024
	Стор. 2 із 14	

(Ф 03.02-31)

**УЗГОДЖЕННЯ**

	Підпис	Власне ім'я, ПРИЗВИЩЕ	Посада	Дата
Розробник		Юлія ПАНЧЕНКО	Завідувач навчальної лабораторії опору матеріалів кафедри ПМІМ	
		Оксана МІКОСЯНЧИК	Завідувач кафедри прикладної механіки та інженерії матеріалів	
Узгоджено		Святослав ЮЦКЕВИЧ	В.о. декана Аерокосмічного факультету	
Узгоджено		Андрій ГІЗУН	Начальник відділу моніторингу якості вищої освіти	
Узгоджено		Володимир БЛІЙ	Заступник начальника юридичного відділу	
Узгоджено		Ірина ЛЮБЧЕНКО	В.о. начальника відділу кадрового та військово-мобілізаційного обліку	

Рівень документа - 2а  
 Плановий термін між ревізіями 1 рік

**Погоджено:**

- ✓ andriy.gizun@nau.edu.ua
- ✓ iryna.liubchenko@kai.edu.ua
- ✓ sviatoslav.yutskevych@npp.nau.edu.ua
- ✓ jd@nau.edu.ua
- ✓ oksana.mikosianchyk@npp.nau.edu.ua

Система менеджменту якості ПОЛОЖЕННЯ ПРО НАВЧАЛЬНУ ЛАБОРАТОРІЮ ОПОРУ МАТЕРІАЛІВ КАФЕДРИ ПРИКЛАДНОЇ МЕХАНІКИ ТА ІНЖЕНЕРІЇ МАТЕРІАЛІВ АЕРОКОСМІЧНОГО ФАКУЛЬТЕТУ	Шифр документа	СМЯ КАІ П 07.07.03(01)– 01 – 2024
	Стор. 3 із 14	

## ЗМІСТ

		Стор
1	Загальні положення	4
2	Основні завдання	6
3	Функції	6
4	Керівництво	9
5	Права та відповідальність	9
6	Структура, штатний розклад та ресурсне забезпечення	10
7	Взаємодія з іншими структурними підрозділами	11
8	Результативність діяльності	12
9	Додаток 1. Схема управління діяльністю навчальної лабораторії	13
10	Додаток 2. Схема організаційної структури навчальної лабораторії	13



**Погоджено:**

- ✓ andriy.gizun@nau.edu.ua
- ✓ iryna.liubchenko@kai.edu.ua
- ✓ sviatoslav.yutskevych@npp.nau.edu.ua
- ✓ jd@nau.edu.ua
- ✓ oksana.mikosianchyk@npp.nau.edu.ua

Система менеджменту якості ПОЛОЖЕННЯ ПРО НАВЧАЛЬНУ ЛАБОРАТОРІЮ ОПОРУ МАТЕРІАЛІВ КАФЕДРИ ПРИКЛАДНОЇ МЕХАНІКИ ТА ІНЖЕНЕРІЇ МАТЕРІАЛІВ АЕРОКОСМІЧНОГО ФАКУЛЬТЕТУ	Шифр документа	СМЯ КАІ П 07.07.03(01)– 01 – 2024
	Стор. 4 із 14	

## 1. ЗАГАЛЬНІ ПОЛОЖЕННЯ

1.1 Положення визначає основні завдання, функції, структуру та організацію діяльності навчальної лабораторії, порядок її кадрового забезпечення, а також принципи взаємовідносин з іншими структурними підрозділами КАІ.

1.2 Навчальна лабораторія є структурним навчальним підрозділом кафедри прикладної механіки та інженерії матеріалів (далі – кафедра) Аерокосмічного факультету (далі - Факультет) Державного некомерційного підприємства Державний університет «Київський авіаційний інститут» (далі – КАІ, Університет), який створюється для організації та проведення освітньої і методичної діяльності із забезпечення спеціальності 131 Прикладна механіка підготовки здобувачів за напрямом, що відповідає профілю кафедри, та інших спеціальностей Факультету.

1.3 Навчальна лабораторія створюється за умови планування лабораторних та практичних занять за дисциплінами кафедри відповідно до навчальних та робочих навчальних планів.

1.4 Навчальна лабораторія створюється, реорганізовується та ліквідується відповідними наказами президента на підставі рішення Вченої ради КАІ за службовою запискою декана Факультету після розгляду вченою радою Факультету.

1.5 У своїй діяльності навчальна лабораторія керується нормативно-правовими актами України в галузі освіти та науки, Статутом Університету, наказами президента, розпорядженнями проректорів за напрямками, рішеннями Вчених рад КАІ та Факультету, науково-методично-редакційної ради Факультету, Науково-методичної ради КАІ, декана факультету та протокольними рішеннями завідувача кафедри, Положенням про кафедру, документацією системи менеджменту якості КАІ та цим Положенням.

1.6 Типове положення про навчальну лабораторію розглядається Науково-методичною радою, схвалюється на Вченій раді КАІ та вводиться в дію наказом президента університету. Зміни до Положення вносяться у такому ж порядку. Зміни до Положення про навчальну лабораторію вносяться у порядку, встановленому в КАІ.

1.7 Зміст роботи навчальної лабораторії визначається планами розвитку КАІ, Факультету та Кафедри

1.8 Діяльність навчальної лабораторії здійснюється відповідно до затвердженого розкладу навчальних занять, розкладу екзаменів, графіків консультацій та затверджених завідувачем кафедри річних і щомісячних планів.

### Погоджено:

- ✓ andriy.gizun@nau.edu.ua
- ✓ iryna.liubchenko@kai.edu.ua
- ✓ sviatoslav.yutskevych@npp.nau.edu.ua
- ✓ jd@nau.edu.ua
- ✓ oksana.mikosianchyk@npp.nau.edu.ua

Система менеджменту якості ПОЛОЖЕННЯ ПРО НАВЧАЛЬНУ ЛАБОРАТОРІЮ ОПОРУ МАТЕРІАЛІВ КАФЕДРИ ПРИКЛАДНОЇ МЕХАНІКИ ТА ІНЖЕНЕРІЇ МАТЕРІАЛІВ АЕРОКОСМІЧНОГО ФАКУЛЬТЕТУ	Шифр документа	СМЯ КАІ П 07.07.03(01)– 01 – 2024
	Стор. 5 із 14	

1.9 Річний план роботи навчальної лабораторії складається завідувачем лабораторії та затверджується завідувачем кафедри до початку навчального року після розгляду на засіданні кафедри. Планові завдання навчальної лабораторії включаються до плану кафедри на навчальний рік.

1.10 У кінці кожного семестру завідувач лабораторії звітує про діяльність лабораторії на засіданні кафедри за звітний період, а також надає звіт завідувачу кафедри про виконану роботу та пропозиції щодо діяльності навчальної лабораторії на наступний період.

1.11 Планування, перерозподіл та контроль використання навчальної лабораторії в цілях організації освітнього процесу виконується її завідувачем або особою, яка призначена в установленому порядку його заміщати, по узгодженню з завідувачем кафедри та деканом факультету.

1.12 Позааудиторна робота в навчальній лабораторії здійснюється згідно з затвердженим графіком.

1.13 Документація навчальної лабораторії складається з:

- методичних рекомендацій до виконання практичних (лабораторних) робіт;
- інструкцій з експлуатації обладнання лабораторії;
- посадових інструкцій співробітників лабораторії відповідно до штатного розпису;
- інструкцій з охорони праці та пожежної безпеки для працівників лабораторії, здобувачів вищої освіти та інших осіб, які залучаються до робіт в лабораторії;
- журналів реєстрації інструктажів з питань охорони праці та пожежної безпеки;
- паспортів приміщень лабораторії та робочих місць.

1.14 Усі матеріальні цінності лабораторії, включно з обладнанням, пристроями, меблями, допоміжними засобами та матеріалами обліковуються в інвентарному описі встановленого зразка завідувачем лабораторії, який є повністю відповідальним за їхнє збереження..

1.15 Облік та списання морально та фізично застарілого обладнання проводяться відповідно до встановленої в університеті процедури.

1.16 Перед початком навчального року комісією, призначеною наказом президента, проводиться огляд навчальної лабораторій з метою визначення стану готовності до проведення занять.

1.17 На рівні навчальної лабораторії здійснюється ознайомлення співробітників з нормативними документами про захист персональних даних та їхніх обов'язків щодо нерозголошення персональних даних співробітників та здобувачів вищої освіти які їм було довірено, або які стали відомі у зв'язку з

Погоджено:

- ✓ andriy.gizun@nau.edu.ua
- ✓ iryna.liubchenko@kai.edu.ua
- ✓ sviatoslav.yutskevych@npp.nau.edu.ua
- ✓ jd@nau.edu.ua
- ✓ oksana.mikosianchyk@npp.nau.edu.ua

Система менеджменту якості ПОЛОЖЕННЯ ПРО НАВЧАЛЬНУ ЛАБОРАТОРІЮ ОПОРУ МАТЕРІАЛІВ КАФЕДРИ ПРИКЛАДНОЇ МЕХАНІКИ ТА ІНЖЕНЕРІЇ МАТЕРІАЛІВ АЕРОКОСМІЧНОГО ФАКУЛЬТЕТУ	Шифр документа	СМЯ КАІ П 07.07.03(01)–01 – 2024
	Стор. 6 із 14	

виконанням професійних, службових чи трудових обов'язків у будь-який спосіб персональних даних

1.18 Працівники навчальної лабораторії забезпечують схоронність документів, що містять персональні дані та доступ суб'єктів до власних персональних даних.

## 2. ОСНОВНІ ЗАВДАННЯ

2.1 Навчальна лабораторія створена з метою якісної підготовки здобувачів освітніх ступенів бакалавр, магістр, доктор філософії (PhD) спеціальності 131 Прикладна механіка та здобувачів інших спеціальностей Факультету.

2.2 Основними завданнями навчальної лабораторії є:

2.2.1 Сприяння підвищенню якості підготовки здобувачів кваліфікації бакалавр з прикладної механіки, магістр з прикладної механіки, доктор філософії з прикладної механіки та інших спеціальностей Факультету через поглиблення й закріплення теоретичних знань шляхом їхнього практичного опрацювання в лабораторних умовах, формування практичних навичок, вмінь та ключових для відповідного фаху компетентностей.

2.2.2 Підготовка та проведення на високому науковому, методичному і технічному рівні лабораторних, практичних, факультативних, гурткових занять згідно з чинними робочими програмами дисциплін кафедри, планами роботи студентських наукових гуртків і факультативів та методичними рекомендаціями щодо їхнього виконання.

2.2.3 Створення належних умов для підвищення кваліфікації та стажування науково-педагогічних працівників КАІ, інших закладів освіти та організацій.

2.2.4 Формування методичної бази кафедри для забезпечення освітнього процесу і самостійної роботи здобувачів.

2.2.5 Створення учасникам освітнього процесу безпечних умов праці та навчання відповідно до чинних законодавчих та нормативних актів

2.2.6 Виконання оперативних завдань керівництва кафедри та Факультету.

## 3. ФУНКЦІЇ

3.1 Для виконання основних завдань навчальною лабораторією виконуються такі функції:

3.1.1 Задля виконання завдання щодо сприяння підвищенню якості підготовки здобувачів кваліфікації бакалавр з прикладної механіки, магістр з прикладної механіки, доктор філософії з прикладної механіки та інших спеціальностей Факультету навчальною лабораторією реалізуються наступні функції:

- організація освітньої діяльності навчальної лабораторії на засадах академічної доброчесності;

Погоджені:

участь у процесах забезпечення якості вищої освіти та освітньої

✓ andriy.gizun@nau.edu.ua

✓ jd@nau.edu.ua

✓ iryna.liubchenko@kai.edu.ua

✓ oksana.mikosianchyk@npp.nau.edu.ua

✓ sviatoslav.yutskevych@npp.nau.edu.ua



Система менеджменту якості ПОЛОЖЕННЯ ПРО НАВЧАЛЬНУ ЛАБОРАТОРІЮ ОПОРУ МАТЕРІАЛІВ КАФЕДРИ ПРИКЛАДНОЇ МЕХАНІКИ ТА ІНЖЕНЕРІЇ МАТЕРІАЛІВ АЕРОКОСМІЧНОГО ФАКУЛЬТЕТУ	Шифр документа	СМЯ КАІ П 07.07.03(01)– 01 – 2024
	Стор. 7 із 14	

діяльності відповідно до Статуту КАІ;

- участь в організації та здійсненні співробітництва з установами та організаціями за напрямками діяльності кафедри, Факультету;
- участь в удосконаленні системи менеджменту якості КАІ в рамках процесів, які реалізуються на рівні кафедри та навчальної лабораторії;
- участь в організації та супровід наукових конференцій, симпозіумів, круглих столів тощо (підготовка матеріалів до фахових та наукових збірників, зокрема електронних, розробка дизайну запрошень, друк запрошень та їхнє розповсюдження, підготовка приміщення тощо);
- забезпечення використання сучасних технічних засобів і обладнання та новітніх технологій навчання для викладачів та здобувачів;
- залучення здобувачів до практичної діяльності в навчальних та наукових проектах кафедри;
- організація позааудиторної, самостійної роботи здобувачів денної та заочної (дистанційної) форм навчання з метою розвитку творчих та дослідницьких здібностей здобувачів;
- забезпечення роботи інформаційного порталу кафедри;
- розвиток інфраструктури для впровадження елементів дистанційного навчання;
- планування діяльності навчальної лабораторії, своєчасне та якісне виконання планів, своєчасне складання звітної документації всіх рівнів та представлення її на вимогу в установленому порядку;
- ведення діловодства, проведення у відповідності до встановлених вимог процесу комплектування, зберігання, обліку та використання архівних документів, які були створені в ході діяльності навчальної лабораторії та кафедри;
- обґрунтування та ініціювання процедури придбання обладнання, матеріалів тощо, а також оформлення службових записок з метою оновлення матеріально-технічної бази навчальної лабораторії.

3.1.2 Задля виконання завдання щодо підготовки та проведення лабораторних та практичних занять з дисциплін кафедри на високому науковому, методичному і технічному рівні виконуються такі функції:

- розробка спільно з провідними викладачами кафедри методики проведення лабораторних та практичних занять відповідно до робочого навчального плану та робочих програм з дисциплін;
- організація та проведення заходів щодо впровадження інноваційних освітніх технологій в усі види навчальних занять, які проводяться на кафедрі;
- організація доступу здобувачам вищої освіти та співробітникам Університету до використання посібників, навчально-методичної та наукової літератури, програмних продуктів при підготовці до курсових, дипломних та дисертаційних робіт;

**Погоджено**

- ✓ andriy.gizun@nau.edu.ua
- ✓ iryna.liubchenko@kai.edu.ua
- ✓ sviatoslav.yutskevych@npp.nau.edu.ua
- ✓ Ijd@nau.edu.ua
- ✓ oksana.mikosianchyk@npp.nau.edu.ua

Система менеджменту якості ПОЛОЖЕННЯ ПРО НАВЧАЛЬНУ ЛАБОРАТОРІЮ ОПОРУ МАТЕРІАЛІВ КАФЕДРИ ПРИКЛАДНОЇ МЕХАНІКИ ТА ІНЖЕНЕРІЇ МАТЕРІАЛІВ АЕРОКОСМІЧНОГО ФАКУЛЬТЕТУ	Шифр документа	СМЯ КАІ П 07.07.03(01)– 01 – 2024
	Стор. 8 із 14	

розкладу навчального процесу та графіків позааудиторної роботи здобувачів.

3.1.3 З метою виконання завдання щодо формування методичної бази забезпечення освітнього процесу і самостійної роботи здобувачів кафедри та Факультету на рівні навчальної лабораторії виконуються наступні функції:

- організація обліку навчально-методичного забезпечення дисциплін кафедри;
- створення та організація роботи кафедральної бібліотеки навчально-методичної літератури, зокрема електронної;
- сприяння науково-педагогічним працівникам кафедри у розміщенні в інституційному репозитарії університету навчально-методичних матеріалів, що є складовими навчально-методичних комплексів навчальних дисциплін кафедри та проведення поточного аналізу щодо їх актуальності та наявності у повному обсязі відповідно до вимог нормативної бази Університету;
- разом з провідними викладачами кафедри формування карток забезпеченості навчальною літературою навчальних дисциплін кафедри.

3.1.4 Задля виконання завдання щодо створення належних та ефективних умов для підвищення кваліфікації та стажування науково-педагогічних працівників та інших категорій працівників на рівні навчальної лабораторії виконуються наступні функції:

- проведення метрологічної атестації та перевірки контрольно-вимірювальної апаратури;
- створення сприятливих умов науково-педагогічним працівникам, аспірантам і здобувачами вищої освіти для виконання робіт відповідно до індивідуальних планів щодо підвищення кваліфікації (стажування).

3.1.5 Для виконання завдання щодо створення безпечних умов праці учасникам освітнього процесу на рівні навчальної лабораторії виконуються наступні функції:

- організація в навчальній лабораторії сприятливих умов для безпечного викладання навчальних дисциплін кафедри, контроль за дотриманням вимог з охорони праці, пожежної безпеки та ін.;
- розробка та узгодження інструкцій з охорони праці відповідно до встановлених в Університеті вимог;
- проведення інструктажів з охорони праці із здобувачами вищої освіти та науково-педагогічними працівниками кафедри, а також з особами, які проходять підвищення кваліфікації (стажування) на кафедрі (в навчальній лабораторії);
- організація контролю за приміщеннями, закріпленими за кафедрою (відкриття/закриття приміщень, контроль за зберіганням тощо)

3.1.6 Задля виконання оперативних завдань завідувача кафедри та декана Факультету на рівні навчальної лабораторії реалізуються наступні функції:

**Погоджено:** - участь співробітників навчальної лабораторії кафедри у засіданнях

кафедри:

- ✓ andriy.gizdn@nau.edu.ua
- ✓ jd@nau.edu.ua
- ✓ iryna.liubchenko@kai.edu.ua
- ✓ oksana.mikosianchyk@npp.nau.edu.ua
- ✓ sviatoslav.yutskevych@npp.nau.edu.ua



Система менеджменту якості ПОЛОЖЕННЯ ПРО НАВЧАЛЬНУ ЛАБОРАТОРІЮ ОПОРУ МАТЕРІАЛІВ КАФЕДРИ ПРИКЛАДНОЇ МЕХАНІКИ ТА ІНЖЕНЕРІЇ МАТЕРІАЛІВ АЕРОКОСМІЧНОГО ФАКУЛЬТЕТУ	Шифр документа	СМЯ КАІ П 07.07.03(01)– 01 – 2024
	Стор. 9 із 14	

- виконання поточних завдань завідувача кафедри, декана Факультету в межах основних завдань та функцій навчальної лабораторії.

#### 4. КЕРІВНИЦТВО

4.1 Керівництво навчальною лабораторією здійснює завідувач лабораторії, який призначається на посаду і звільняється з посади в установленому чинним трудовим законодавством порядку наказом президента Університету за поданням завідувача кафедри.

4.2. Завідувач лабораторії здійснює керівництво навчальною лабораторією згідно з посадовою інструкцією, яка затверджується проректором за напрямком роботи й узгоджується в установленому порядку.

4.3. Завідувач лабораторії здійснює службову діяльність на підставі затверджених планів.

4.4. Завідувач лабораторії несе персональну відповідальність за: організацію, планування діяльності, результативність виконання поставлених перед навчальною лабораторією завдань та результати моніторингу діяльності; проведення коригувальних дій за результатами аналізу ризиків процесів, в яких бере участь навчальна лабораторія; організацію діяльності навчальної лабораторії з питань системи менеджменту якості КАІ.

4.5. Управління діяльністю навчальної лабораторії здійснюється згідно із службовою підпорядкованістю, положеннями посадових інструкцій співробітників шляхом визначення дій, що спрямовані на забезпечення результативності та ефективності функціонування навчальної лабораторії.

4.6. Схема управління діяльністю навчальної лабораторії наведена в Додатку 1.

#### 5. ПРАВА ТА ВІДПОВІДАЛЬНІСТЬ

5.1 Відповідальність завідувача лабораторії, навчально-допоміжного персоналу (співробітників) лабораторії визначається чинним законодавством, правилами внутрішнього розпорядку КАІ та їхніми посадовими інструкціями.

5.2 Завідувач лабораторії несе особисту відповідальність за навчальну лабораторію в цілому, за рівень організації проведення навчальної, методичної, організаційної роботи та роботи із здобувачами, за створення здорової, творчої атмосфери в колективі лабораторії, підвищення кваліфікації співробітників лабораторії, дотримання дисципліни та фінансової дисципліни, правил внутрішнього розпорядку, охорони праці, протипожежної безпеки, за збереження ефективне та раціональне використання закріплених за навчальною лабораторією обладнання, майна і приміщень.

5.3 Відповідальність кожного працівника визначається індивідуально залежно від покладених на нього обов'язків для виконання завдань та функцій лабораторії в системі менеджменту якості та плану роботи навчальної лабораторії.

✓ andriy.gizun@nau.edu.ua

✓ jd@nau.edu.ua

✓ iryna.liubchenko@kai.edu.ua

✓ oksana.mikosianchyk@npp.nau.edu.ua

✓ sviatoslav.yutskevych@npp.nau.edu.ua

Система менеджменту якості ПОЛОЖЕННЯ ПРО НАВЧАЛЬНУ ЛАБОРАТОРІЮ ОПОРУ МАТЕРІАЛІВ КАФЕДРИ ПРИКЛАДНОЇ МЕХАНІКИ ТА ІНЖЕНЕРІЇ МАТЕРІАЛІВ АЕРОКОСМІЧНОГО ФАКУЛЬТЕТУ	Шифр документа	СМЯ КАІ П 07.07.03(01)– 01 – 2024
	Стор. 10 із 14	

5.4 Протягом семестру працівники навчальної лабораторії надають оперативну інформацію про свою діяльність завідувачу навчальної лабораторії. Завідувач лабораторії узагальнює та надає інформацію завідувачу кафедри.

5.5 Співробітники навчальної лабораторії мають право вимагати від відповідних служб КАІ забезпечення необхідних умов для проведення освітнього процесу та інших процесів, в яких задіяна навчальна лабораторія.

5.6 Завідувач навчальної лабораторії має право:

- брати участь у роботі всіх підрозділів і органу управління кафедри, де обговорюються і вирішуються питання діяльності навчальної лабораторії;
- затверджувати плани роботи навчальної лабораторії тощо;
- розподіляти функціональні обов'язки між працівниками навчальної лабораторії, контролювати своєчасність та якість їх виконання;
- підбирати кандидатури на вакантні посади, представляти завідувачу кафедри пропозиції щодо прийому на роботу, звільнення та переміщення працівників лабораторії;
- вимагати від працівників дотримання правил внутрішнього розпорядку і трудової дисципліни, раціонального використання матеріалів, приладів та обладнання тощо;
- ініціювати перед керівництвом заохочення працівників лабораторії за якісну та сумлінну працю, а також застосування дисциплінарних стягнень.

## 6. СТРУКТУРА, ШТАТНИЙ РОЗКЛАД ТА РЕСУРСНЕ ЗАБЕЗПЕЧЕННЯ

6.1. Навчальна лабораторія входить до складу кафедри.

6.2. Структура, кількісний і якісний склад лабораторії залежать від обсягу та характеру навчального навантаження, які визначаються навчальними планами підготовки здобувачів вищої освіти.

6.3. Кількісний склад навчальної лабораторії може складатися не менше ніж з двох осіб: керівник навчальної лабораторії та підлеглий.

6.4. До складу навчальної лабораторії входить навчально-допоміжний персонал. Вимоги до кваліфікації, обов'язки, права та відповідальність співробітників регламентується посадовими інструкціями.

6.5. Завідувач лабораторії та його підлеглі є штатними працівниками університету.

6.6. Проект штатного розпису навчальної лабораторії складається у межах фонду оплати праці на кожний навчальний рік в залежності від навчального навантаження кафедри у встановленому в КАІ порядку.

6.7. Схема організаційної структури навчальної лабораторії наведена в Додатку 2.

6.8. За навчальною лабораторією закріплюються приміщення (навчальні

Погодження, кабінети тощо) та обладнання для організації та забезпечення освітнього процесу

✓ andriy.gizun@nau.edu.ua

✓ jd@nau.edu.ua

✓ iryna.liubchenko@kai.edu.ua

✓ oksana.mikosianchyk@npp.nau.edu.ua

✓ sviatoslav.yutskevych@npp.nau.edu.ua

Система менеджменту якості ПОЛОЖЕННЯ ПРО НАВЧАЛЬНУ ЛАБОРАТОРІЮ ОПОРУ МАТЕРІАЛІВ КАФЕДРИ ПРИКЛАДНОЇ МЕХАНІКИ ТА ІНЖЕНЕРІЇ МАТЕРІАЛІВ АЕРОКОСМІЧНОГО ФАКУЛЬТЕТУ	Шифр документа	СМЯ КАІ П 07.07.03(01)– 01 – 2024
	Стор. 11 із 14	

6.9. Закріплені за навчальною лабораторією майно та приміщення є складовою частиною власності Університету; вони не можуть бути вилучені або передані іншим підрозділам без погодження з проректором за напрямом.

6.10. Приміщення лабораторій повинні мати природне та штучне освітлення, бути світлими, теплими і сухими. Обладнання, інструменти, колір фарбування стін добираються відповідно до вимог ергономіки з використанням сигнальних кольорів і відповідно до правил безпеки.

6.11. Облаштування навчальної лабораторії демонстраційним столом, аудиторною дошкою, технічними засобами навчання, навчально-наочними приладами, комп'ютерною технікою, постійними та змінними навчально-інформаційними стендами, обладнанням загального призначення та спеціальним обладнанням (витяжною шафою, секційними шафами для збереження приладів, посуду, інструментів та навчально-наочного обладнання) для виконання практичних (лабораторних) робіт здійснюється адміністрацією КАІ відповідно до характеру діяльності навчальної лабораторії

6.12. Приміщення навчальної лабораторії повинні мати:

- куточки з охорони праці та пожежної безпеки;
- аптечки з набором медикаментів для надання першої медичної допомоги,
- первинні засоби пожежогасіння відповідно до Правил пожежної безпеки.

6.13. Заборонено використання приміщень навчальної лабораторії, її обладнання та навчально-методичного забезпечення в цілях, не передбачених організаційною документацією КАІ.

## 7. ВЗАЄМОДІЯ З ІНШИМИ СТРУКТУРНИМИ ПІДРОЗДІЛАМИ

7.1. У процесі здійснення своїх функцій навчальна лабораторія взаємодіє з наступними структурними підрозділами КАІ:

- з навчально-науковими інститутами, інститутами, факультетами, кафедрами та ненавчальними структурними підрозділами КАІ – з питань планування та реалізації освітнього процесу;

- з навчальним відділом, навчально-методичним відділом – з питань планування, проведення освітнього процесу та контролю результатів набутих знань та вмінь здобувачами вищої освіти; навчально-методичного забезпечення освітнього процесу та його документального забезпечення;

- з відділом технічних засобів навчання – з питань організації технічного супроводу навчальних (лабораторних) занять;

- з структурними підрозділами, які відповідальні за інноваційні проекти освіти та здійснюють моніторинг якості вищої освіти. Задля участі кафедри та навчальної лабораторії у національних та міжнародних програмах (проектах) та впровадження інструментів гарантії якості вищої освіти та освітньої діяльності;

Погоджено функціонування та удосконалення системи якісного менеджменту КАІ у відповідності до міжнародного стандарту ISO 9001-2015;

✓ andriy.gizun@nau.edu.ua

✓ jld@nau.edu.ua

✓ iryna.liubchenko@kai.edu.ua

✓ oksana.mikosianchyk@npp.nau.edu.ua

✓ sviatoslav.yutskevych@npp.nau.edu.ua

Система менеджменту якості ПОЛОЖЕННЯ ПРО НАВЧАЛЬНУ ЛАБОРАТОРІЮ ОПОРУ МАТЕРІАЛІВ КАФЕДРИ ПРИКЛАДНОЇ МЕХАНІКИ ТА ІНЖЕНЕРІЇ МАТЕРІАЛІВ АЕРОКОСМІЧНОГО ФАКУЛЬТЕТУ	Шифр документа	СМЯ КАІ П 07.07.03(01)–01 – 2024
	Стор. 12 із 14	

- з адміністративно-господарськими відділами та службами – з питань забезпечення відповідних умов для проведення освітньої діяльності навчальної лабораторії;

- з науково-технічною бібліотекою – з питань забезпечення освітнього процесу навчально-методичною літературою;

- з планово-фінансовим відділом, бухгалтерією, відділом маркетингу та технічного розвитку – з фінансових питань, що стосуються діяльності навчальної лабораторії; з питань оплати праці співробітників; з питань зберігання, переміщення та списання обладнання та інших матеріальних цінностей; матеріально-технічного забезпечення тощо;

- з іншими структурними підрозділами КАІ, які беруть участь у реалізації основних завдань навчальної лабораторії.

7.2. Порядок співробітництва навчальної лабораторії зі сторонніми організаціями визначається навчальними планами підготовки здобувачів вищої освіти, договорами про співпрацю тощо, а також характером та обсягом наукової роботи кафедри.

## 8. РЕЗУЛЬТАТИВНІСТЬ ДІЯЛЬНОСТІ

8.1. Результативність роботи навчальної лабораторії визначається на рівні всього структурного підрозділу та на рівні кожного його співробітника.

8.2. Показники для розрахунку результативності (ефективності) визначаються (переглядаються) завідувачем кафедри (співробітниками, відповідальними за напрямки діяльності) з урахуванням показників КАІ у цілому на початку звітної періоду..

8.3. Протягом звітної періоду проводиться моніторинг показників результативності (ефективності) діяльності навчальної лабораторії та їхній аналіз

8.4. Висновки щодо функціонування навчальної лабораторії оприлюднюються на засіданнях кафедри.

8.5. При виявленні невідповідностей щодо здійснення процесів, або в разі загрози невиконання запланованих показників результативності виконуються коригувальні та запобіжні дії

8.6. Кількісну оцінку результативності розраховують як відсоток виконання планових завдань, урахуванням якості та термінів їхнього виконання

Семелова  
Ксенія  
Ігорівна  
ЄДРПОУ/ІПН  
45853942

ДЕРЖАВНИЙ  
УНІВЕРСИТЕТ  
КИЇВСЬКИЙ  
АВІАЦІЙНИЙ  
ІНСТИТУТ  
ЄДРПОУ/ІПН  
45853942

### Погоджено:

✓ andriy.gizun@nau.edu.ua

✓ jd@nau.edu.ua

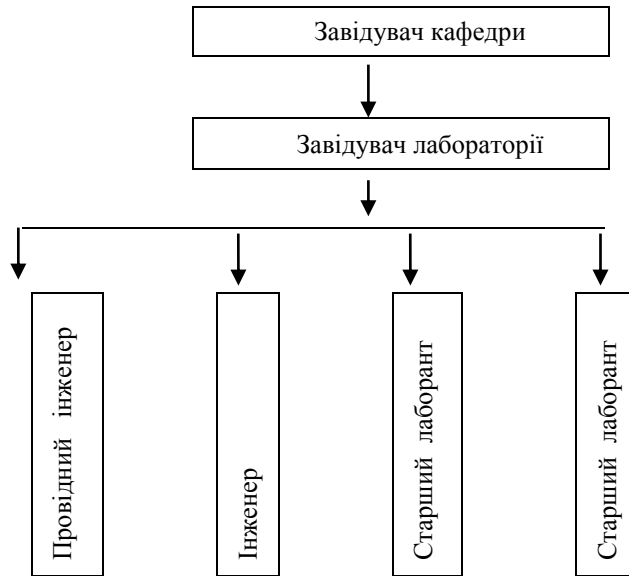
✓ iryna.liubchenko@kai.edu.ua

✓ oksana.mikosianchyk@npp.nau.edu.ua

✓ sviatoslav.yutskevych@npp.nau.edu.ua

Додаток 1

### Схема управління діяльністю навчальної лабораторії



Додаток 2

### Схема організаційної структури навчальної лабораторії



Погоджено:

- ✓ andriy.gizun@nau.edu.ua
- ✓ iryna.liubchenko@kai.edu.ua
- ✓ sviatoslav.yutskevych@npp.nau.edu.ua
- ✓ jd@nau.edu.ua
- ✓ oksana.mikosianchyk@npp.nau.edu.ua

(Ф 03.02-01)

Система менеджменту якості ПОЛОЖЕННЯ ПРО НАВЧАЛЬНУ ЛАБОРАТОРІЮ ОПОРУ МАТЕРІАЛІВ КАФЕДРИ ПРИКЛАДНОЇ МЕХАНІКИ ТА ІНЖЕНЕРІЇ МАТЕРІАЛІВ АЕРОКОСМІЧНОГО ФАКУЛЬТЕТУ	Шифр документа	СМЯ КАІ П 07.07.03(01)–01 – 2024
	Стор. 14 із 14	

### АРКУШ ПОШИРЕННЯ ДОКУМЕНТА

№ прим.	Куди переда (підрозділ)	Дата видачі	П.І.Б. отримувача	Підпис отримувача	Примітки

(Ф 03.02-02)

### АРКУШ ОЗНАЙОМЛЕННЯ З ДОКУМЕНТОМ

№ пор.	Прізвище ім'я по-батькові	Підпис ознайомленої особи	Дата ознайомлення	Примітки

(Ф 03.02-03)

### АРКУШ ОБЛІКУ ЗМІН

№ зміни	№ листа/сторінки (пункту)				Підпис особи, яка внесла зміни	Дата внесення зміни	Дата введення зміни
	зміненого	заміненого	нового	анульованого			

(Ф 03.02-04)

### АРКУШ РЕЄСТРАЦІЇ РЕВІЗІЙ

№ пор.	Прізвище ім'я по-батькові	Дата ревізії	Підпис	Висновок щодо адекватності
	Семенова Ксенія Ігорівна ЄДРПОУ/ІПН 45853942			

#### Погоджено:

- ✓ andriy.gizun@nau.edu.ua
- ✓ jd@nau.edu.ua
- ✓ iryna.liubchenko@kai.edu.ua
- ✓ oksana.mikosianchyk@npp.nau.edu.ua
- ✓ sviatoslav.yutskevych@npp.nau.edu.ua

Документ підписано у сервісі Вчасно (початок)



**Документ підписано у сервісі Вчасно (продовження)**

2024 KAI\_ПМІМ\_Положення лаб.опору матеріалів.pdf

Номер документу: СМЯ KAI П 07.07.03(01)–01–2024

Документ відправлено: 16:58 30.12.2024

**Відправник документу**

**Електронний підпис**

16:58 30.12.2024

ЄДРПОУ/ІПН: 45853942

Юр. назва: ДЕРЖАВНИЙ УНІВЕРСИТЕТ КИЇВСЬКИЙ АВІАЦІЙНИЙ ІНСТИТУТ

Ректор: Семенова Ксенія Ігорівна

Час перевірки КЕП/ЕЦП: 16:57 30.12.2024

Статус перевірки сертифікату: Сертифікат діє

Серійний номер: 2DBD5940D955E12A040000003A0C0200F6610900

Тип підпису: кваліфікований

Тип сертифікату: кваліфікований

**Електронна печатка**

16:58 30.12.2024

ЄДРПОУ/ІПН: 45853942

Юр. назва: ДЕРЖАВНИЙ УНІВЕРСИТЕТ КИЇВСЬКИЙ АВІАЦІЙНИЙ ІНСТИТУТ

Власник ключа: ДЕРЖАВНИЙ УНІВЕРСИТЕТ КИЇВСЬКИЙ АВІАЦІЙНИЙ ІНСТИТУТ

Час перевірки КЕП/ЕЦП: 16:58 30.12.2024

Статус перевірки сертифікату: Сертифікат діє

Серійний номер: 2DBD5940D955E12A0400000097100200A29B0900

Тип підпису: кваліфікований

Тип сертифікату: кваліфікований